

**ПУБЛИЧНЫЙ ДОКЛАД  
ГБДОУ ДЕТСКИЙ САД № 40 МОСКОВСКОГО РАЙОНА САНКТ-ПЕТЕРБУРГА**

В этом докладе подводятся итоги 2016-2017 учебного года и рассказывается о нашем дошкольном учреждении, его жизни, успехах и проблемах. О людях, которые работают в его стенах и о воспитанниках. Надеемся, что эта информация будет интересна и полезна родителям и всем, кому небезразличны проблемы современного образования.

**Общие характеристики**

Государственное бюджетное дошкольное образовательное учреждение детский сад № 40 общеразвивающего вида с приоритетным осуществлением деятельности по познавательно-речевому развитию детей Московского района Санкт-Петербурга.

Сокращенное наименование Образовательного учреждения: ГБДОУ детский сад № 40 Московского района Санкт-Петербурга.

ГБДОУ детский сад № 40 функционирует с 1974 года.

Место нахождения Образовательного учреждения: 196233, Санкт-Петербург, Витебский проспект, дом 79, корпус 2, литера А.

Телефон/факс (812)727 01 00

Электронный адрес: **ds40mr@mail.ru**

Адрес сайта: **detsad-40.ru**

Вблизи детского сада расположены: ГБОУ средняя школа №372, ГБОУ средняя школа №362, Городская детская поликлиника №39.

С 01 декабря 2015 года заведующий детского сада Губичева Татьяна Анатольевна.

ГБДОУ детский сад № 40 пять раз проходил процедуру лицензирования -1999г., 2005г., 2010г., 2012г., 2016г.

В настоящее время детский сад работает по лицензии:

Серия 78 ЛО2 № 0000744 регистрационный № 1811 от 04.04.2016г

Режим работы: понедельник – пятница: с 7.00 до 19.00 часов. Выходные дни: суббота, воскресенье и праздничные дни, установленные законодательством РФ.

Правила приема:

В Образовательное учреждение принимаются дети с 2 (двух) лет до 7 (семи) лет по направлению Комиссии по комплектованию.

В 2016-2017 учебном году в детском саду функционировало 12 групп:

3 группы раннего возраста	от 2 до 3 лет
2 младших группы	от 3 до 4 лет
2 средних группы	от 4 до 5 лет
3 старших группы	от 5 до 6 лет
2 подготовительных группы	от 6 до 7 лет

К концу учебного года, на 31 мая 2017г., количество воспитанников в возрасте от 2 до 7 лет составляет 301 человек:

-73 ребенка в группах раннего возраста;

- 228 детей в дошкольных группах.

Социальный состав семей воспитанников 2016-2017уч. года представлен в следующей таблице:

**Родители:**

	<b>2015-2016уч.гг</b>
<b>Образовательный уровень:</b>	
-высшее	<b>55%</b>
-среднее-специальное	<b>39%</b>
-среднее	<b>6%</b>
<b>Статус семей:</b>	
-полные семьи	<b>79%</b>
-неполные семьи	<b>14%</b>
-многодетные семьи	<b>7%</b>

Функции и полномочия **учредителя Образовательного учреждения** от имени субъекта Российской Федерации – города федерального значения – Санкт-Петербурга осуществляют исполнительные органы государственной власти Санкт-Петербурга:

- Комитет по образованию (далее – Комитет)
- администрация Московского района Санкт-Петербурга (далее – Администрация района).

Место нахождения Комитета:

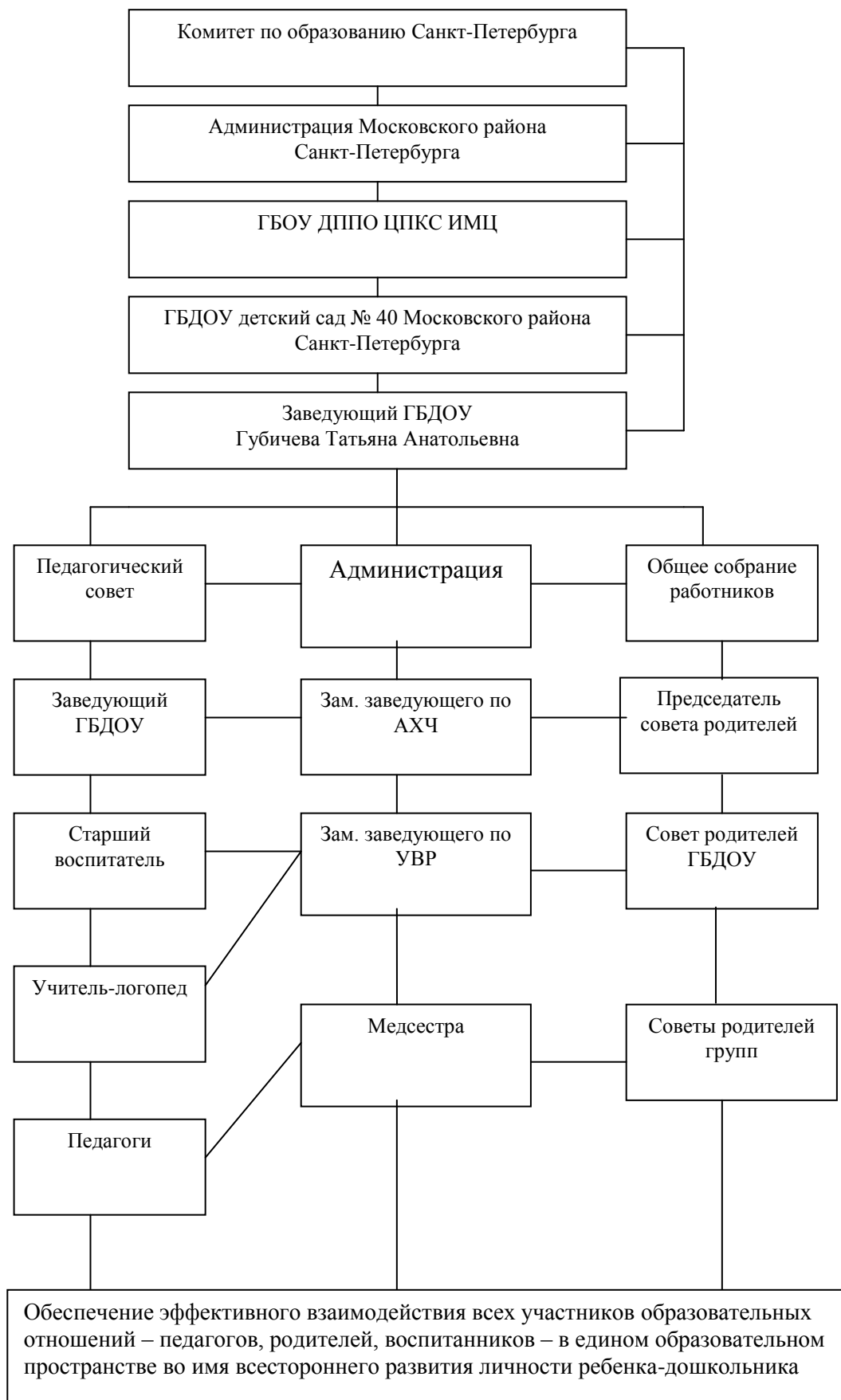
190000, Санкт-Петербург, пер. Антоненко, дом 8, литер А.

Место нахождения Администрации района:

196084, Санкт-Петербург, Московский проспект, дом 129, литера А.

Образовательное учреждение находится в ведении Администрации района.

## Структура управления ГБДОУ детского сада № 40



Стратегическое управление осуществляет руководитель детского сада – заведующий совместно с Общим собранием трудового коллектива и Педагогическим советом при участии Совета родителей. На этом уровне решаются принципиальные по важности вопросы в жизни и деятельности детского сада: разработка перспектив развития учреждения, определение основных путей достижения избранных целей. Обеспечивается гласность и открытость в работе детского сада.

## Особенности образовательного процесса

**Основной целью** деятельности Образовательного учреждения является:

- осуществление образовательной деятельности по образовательной программе дошкольного образования, присмотр и уход за детьми.

**Основными задачами** Образовательного учреждения являются:

- охрана жизни и укрепление физического и психического здоровья детей;
- обеспечение познавательного, речевого, социально-коммуникативного, художественно-эстетического и физического развития детей;
- воспитание, с учетом возрастных категорий детей, гражданственности, уважения к правам и свободам человека, любви к окружающей природе, Родине, семье;
- осуществление необходимой коррекции недостатков в физическом и (или) психическом развитии детей;
- взаимодействие с семьями для обеспечения полноценного развития детей;
- подготовка ребенка к сознательной жизни в свободном обществе в духе понимания мира, толерантности, чувства собственного достоинства.
- оказание консультативной и методической помощи родителям (законным представителям) по вопросам воспитания, обучения и развития детей.

ГБДОУ детский сад № 40 осуществляет обучение, воспитание в интересах личности, общества, государства, обеспечивает самоопределение личности, создает условия для ее самореализации, обеспечивает охрану жизни и укрепление здоровья, создает благоприятные условия для разностороннего развития личности, в том числе возможность удовлетворения потребности ребенка в самообразовании и получении дополнительного образования, обеспечивает присмотр, уход и оздоровление.

**Предметом деятельности** Образовательного учреждения является:

- реализация образовательной программы дошкольного образования, образовательной программы дошкольного образования, адаптированной для обучающихся с ограниченными возможностями здоровья (с фонетическим и фонетико-фонематическим недоразвитием речи), дополнительных общеразвивающих программ;
- присмотр и уход за детьми.

В структуру образовательной программы ГБДОУ детский сад № 40 Московского района Санкт-Петербурга входят несколько программ. Перечень программ отражен в таблице

Направленн я развития	Программно-методическое обеспечение	Ожидаемые результаты
Социально-коммуникативное развитие (от 2 до 7 лет)	-ОП ДО ГБДОУ детский сад № 40; -примерная основная общеобразовательная программа дошкольного образования «От рождения до школы» под ред. Н.Е. Вераксы, М.А. Васильевой, Т.С. Комаровой. М.; Мозаика – Синтез, 2014 -программа «Основы безопасности детей дошкольного возраста» – Н.Н. Авдеева, О.Л. Князева, Р.Б. Стеркина. – М.: Просвещение, 2007.	-ребенок овладевает основными культурными способами деятельности, проявляет инициативу и самостоятельность в разных видах деятельности - игре, общении, познавательно-исследовательской деятельности, конструировании и др.; способен выбирать себе род занятий, участников по совместной деятельности; -ребенок обладает установкой положительного отношения к миру, к разным видам труда, другим людям и самому себе, обладает чувством собственного достоинства; активно взаимодействует со сверстниками и взрослыми, участвует в совместных играх. Способен договариваться, учитывать интересы и чувства других, сопереживать неудачам и радоваться успехам других, адекватно проявляет свои чувства, в том числе чувство веры в себя, старается разрешать конфликты; -ребенок способен к волевым усилиям, может следовать социальным нормам поведения и правилам в разных видах деятельности, во взаимоотношениях со взрослыми и сверстниками, может соблюдать правила безопасного поведения и личной гигиены;

<p><b>Познание (от 2 до 7 лет)</b></p>	<p>-ОП ДО ГБДОУ детский сад № 40; -примерная основная общеобразовательная программа дошкольного образования «От рождения до школы» под ред. Н.Е. Вераксы, М.А. Васильевой, Т.С. Комаровой. М.; Мозаика – Синтез, 2014 -программа «Первые шаги», Г.Т.Алифанова СПб., «Паритет», 2005</p>	<p>-ребенок проявляет любознательность, задает вопросы взрослым и сверстникам, интересуется причинно-следственными связями, пытается самостоятельно придумывать объяснения явлениям природы и поступкам людей; склонен наблюдать, экспериментировать. Обладает начальными знаниями о себе, о природном и социальном мире, в котором он живет; знаком с произведениями детской литературы, обладает элементарными представлениями из области живой природы, естествознания, математики, истории и т.п.; ребенок способен к принятию собственных решений, опираясь на свои знания и умения в различных видах деятельности.</p>
<p><b>Художественно-эстетическое развитие (от 2 до 7 лет)</b></p>	<p>-ОП ДО ГБДОУ детский сад № 40; -примерная основная общеобразовательная программа дошкольного образования «От рождения до школы» под ред. Н.Е. Вераксы, М.А. Васильевой, Т.С. Комаровой. М.; Мозаика – Синтез, 2014</p>	<p>-ребенок обладает развитым воображением, которое реализуется в разных видах деятельности, и прежде всего в игре; ребенок владеет разными формами и видами игры, различает условную и реальную ситуации, умеет подчиняться разным правилам и социальным нормам;</p>
<p><b>Речевое развитие (от 2 до 7 лет)</b></p>	<p>-ОП ДО ГБДОУ детский сад № 40; -примерная основная общеобразовательная программа дошкольного образования «От рождения до школы» под ред. Н.Е. Вераксы, М.А. Васильевой, Т.С. Комаровой. М.; Мозаика – Синтез, 2014 -«Программа развития речи детей дошкольного возраста в детском саду», О.С.Ушакова; М., ТЦ «Сфера», 2001г</p>	<p>-ребенок достаточно хорошо владеет устной речью, может выражать свои мысли и желания, может использовать речь для выражения своих мыслей, чувств и желаний, построения речевого высказывания в ситуации общения, может выделять звуки в словах, у ребенка складываются предпосылки грамотности;</p>
<p><b>Физическое развитие (от 2 до 7 лет)</b></p>	<p>-ОП ДО ГБДОУ детский сад № 40; -примерная основная общеобразовательная программа дошкольного образования «От рождения до школы» под ред. Н.Е. Вераксы, М.А. Васильевой, Т.С. Комаровой. М.; Мозаика – Синтез, 2014</p>	<p>-у ребенка развита крупная и мелкая моторика; он подвижен, вынослив, владеет основными движениями, может контролировать свои движения и управлять ими;</p>

Образовательный процесс в детском саду организован и осуществляется в соответствии с учебным планом и годовым календарным учебным графиком, которые составлены согласно требованиям нормативных документов Министерства Образования и Науки к организации дошкольного образования и воспитания, санитарно-эпидемиологических правил и нормативов.

Учебный план ориентирован на реализацию требований к содержанию и методам воспитания и обучения, реализуемым в детском саду, а также учитывает реализуемые дополнительные программы в соответствии с ФГОС и статусом учреждения:

**Учебный план на 2016 – 2017 уч.год.:**

-«От рождения до школы», под редакцией Н.Е.Вераксы, Т.С.Комаровой, М.А.Васильевой;

Виды непосредственно образовательной деятельности	Количество										всего
	ясли		младшая группа		средняя группа		старшая группа		подготовитгруппа		
	2-3 года		3-4 года		4-5 лет		5-6 лет		6-7 лет		
	в неделю	в год	в неделю	в год	в неделю	в год	в неделю	в год	в неделю	в год	
Познание (Познавательнo-исследовательская деятельность, предметный и социальный мир, мир природы, ФЭМП)	2	72	2	72	2	72	4	144	4	144	<b>504</b>
Развитие речи и чтение художеств литературы	2	72	2	72	2	72	2	72	3	108	<b>396</b>
Рисование	1	36	1	36	1	36	2	72	2	72	<b>252</b>
Лепка	1	36	0,5	18	0,5	18	1	36	1	36	<b>144</b>
Конструктивно-модельная Аппликация			0,5	18	0,5	18	1	36	1	36	<b>108</b>
Музыка	2	72	2	72	2	72	2	72	2	72	<b>360</b>
Физическая культура	2+1	72	2+1	72	2+1	72	2+1	72	2+1	72	<b>360+180</b>
<b>Итого</b>	<b>10+1</b>	<b>360+36</b>	<b>10+1</b>	<b>360+36</b>	<b>10+1</b>	<b>360+36</b>	<b>14+1</b>	<b>504+36</b>	<b>15+1</b>	<b>540+36</b>	<b>2124+180</b>
<b>Итого часов</b>		<b>59,4 ч</b>		<b>99ч</b>		<b>99ч</b>		<b>180 ч</b>		<b>240ч</b>	<b>677,4 ч</b>

Программа «Основы безопасности детей дошкольного возраста»,  
Р.Б.Стеркина, О.Л.Князева, Н.Н.Авдеева;

Разделы программы	Количество						Итого часов
	Старшая группа			Подготовительная группа			
	5-6 лет			6-7 лет			
	Занятий по теме (одно в месяц)	Совместная деятельность в неделю	Всего за учебный год	Занятий в месяц	Совместная деятельность в неделю	Всего за учебный год	
Ребенок и другие люди	2	6*20мин	2ч 40мин	2	6*25мин	3ч 20мин	6ч
Ребенок и природа	1	4*20мин	1ч 40мин	1	4*25мин	2ч 5мин	3ч 45мин
Ребенок дома	2	4*20мин	2ч	2	4*25мин	2ч 30мин	4ч 30мин
Здоровье ребенка	1	10*20мин	3ч 40мин	1	10*25мин	6ч 35мин	10ч 15мин
Эмоциональное благополучие ребенка		2*20мин	40мин		2*25мин	50мин	1ч 30мин
Ребенок на улице	2	10*20мин	4ч	2	10*25мин	5ч	9ч
<b>Итого:</b>	<b>8</b>	<b>12ч</b>	<b>14ч 40мин</b>	<b>8</b>	<b>15ч</b>	<b>20ч 20мин</b>	<b>35ч</b>

Программа «Первые шаги», Г.Т.Алифанова

Виды непосредственно образовательной деятельности	Количество										Всего часов
	младшая группа			средняя группа		старшая группа		подготовительная группа			
	3-4 года			4-5 лет		5-6 лет		6-7 лет			
	в месяц	в квартал	в год	в месяц	в год	в неделю	в год	в неделю	в год		
Компонент ДОУ	4*15мин	1+12*15мин (3ч 15 мин)	3+36*15мин (9ч 45мин)	1+4*15мин (1ч 15мин)	9+36*15мин (11ч 15мин)	1 (20мин)	36 (12ч)	1 (25мин)	36 (15ч)	<b>48ч</b>	
Целевые прогулки, экскурсии		2	6	1	9		18		18	<b>52</b>	

Виды деятельности	Количество								Всего часов
	младшая группа		средняя группа		старшая группа		подготовительная группа		
	3-4 года		4-5 лет		5-6 лет		6-7 лет		
	в неделю	в год	в неделю	в год	в неделю	в год	в неделю	в год	
Непосредственно образовательная деятельность		36		36		36		36	144
Совместная деятельность	2*15мин	72*15мин	2*15мин	72*15мин	2*20мин	72*20мин	2*25мин	72*25мин	90ч

В целях переключения детей на творческую активность и динамическую деятельность для снятия физического и умственного напряжения повышения эмоционального тонуса организма в режим работ всех возрастных групп введено проведение ежедневных игровых пауз между видами деятельности, длительностью не менее 10 минут. Проведение физминуток является обязательным при организации видов деятельности статического характера, содержание их определяется каждым педагогом индивидуально.

Деятельность, требующая большой умственной нагрузки, планируется в наиболее благоприятные дни (вторник, среда, четверг) для профилактики утомления детей эта деятельность сочетается с физкультурной и музыкальной.

При организации воспитательно-образовательного процесса активно используются учебно-игровые методы и приемы, способствующие развитию и формированию познавательных интересов дошкольника. В середине учебного года в январе для воспитанников проводятся 2-х недельные каникулы, во время которых исключается деятельность, требующая умственной нагрузки, и проводятся мероприятия музыкально-познавательного и спортивно-развлекательного цикла.

В период адаптации к условиям детского сада, дети освобождаются от непосредственно образовательной деятельности. Основой познавательной, творческой деятельности ребенка в этот период является игровая деятельность. Непосредственно образовательная деятельность впоследствии ведется индивидуально или подгруппами. Старший воспитатель наблюдает и корректирует воспитательно-образовательный процесс, нацеливает сотрудников детского сада на создание благоприятного, эмоционально-психологического микроклимата в отдельно возрастных группах и в дошкольном учреждении в целом. Структура учебного года представлена годовым календарным учебным графиком:

Содержание	Возрастные группы				
	Первая младшая группа (2-3)	Вторая младшая группа (3-4)	Средняя группа (4-5)	Старшая группа (5-6)	Подготовительная группа (6-7)
Количество групп	3	2	2	3	2
Начало учебного года	1 сентября 2016				
График каникул	с 01.11.2016 по 06.11.2016 с 29.12.2016 по 08.01.2017, с 06.03.2017 по 12.03.2017				
Окончание учебного года	26 мая 2017				
Продолжительность учебного года	36 недель				
Продолжительность недели	5 дней				
Недельная нагрузка НОД	10+1	10+1	10+1	10+1	10+1
Объем недельной нагрузки НОД	1 час 30 минут	1 час 30 минут	1 час 30 минут	1 час 30 минут	1 час 30 минут
Регламентирование НОД	1, 2 половина дня	1, 2 половина дня			
Сроки проведения	С 01.09.2016 по 30.09.2016				

педагогической диагностики	С 02.05.2017 по 19.05.2017
Праздничные дни	4 ноября 2015, 01 января 2017, 07 января 2017, 23 февраля 2017, 08 марта 2017, 01,09 мая 2017
Летний оздоровительный период	01.06.2017 – 31.08.2017

### Результативность воспитательно-образовательной деятельности

По результатам образовательной деятельности детский сад является стабильно работающим дошкольным образовательным учреждением, подтверждением чему являются данные мониторинга освоения содержания образовательной программы. Мониторинг проводится путём наблюдений за дошкольником, бесед, экспертных оценок, критериально-ориентированных методик не тестового типа, критериально-ориентированного тестирования, скрининг тестов и др.

### Анализ мониторинга реализации образовательных областей

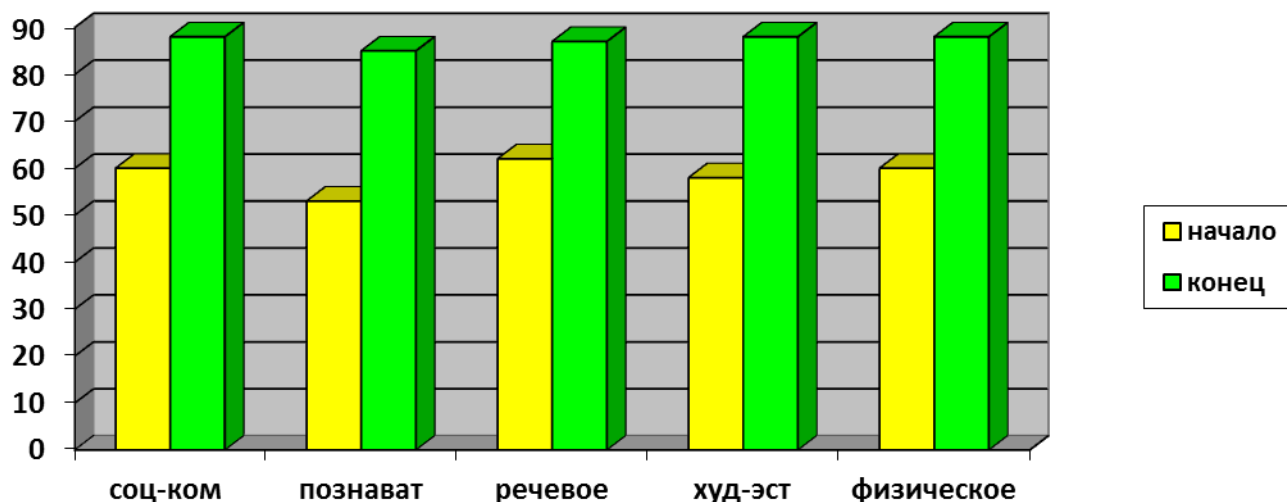
Наименования обозначений образовательных областей представлены таблицей:

Социально-коммуникативное развитие		Познавательное развитие		Речевое развитие		Художественно-эстетическое развитие		Физическая культура	
Н	К	Н	К	Н	К	Н	К	Н	К
60%	88%	53%	85%	62%	87%	58%	88%	60%	88%

(Н-начало года

К-конец года)

и диаграммой:



Как видно из графиков, наблюдается положительная динамика.

### Наши достижения

Дети 3 старшей группы стали дипломантами II степени в районного фестиваля детского творчества «ДеТвоРа» Московского района в номинации чтение искусство.

Коллектив детей подготовительных групп занял I место в фестивале национальных культур «Мы разные, но мы вместе» дошкольных творческих коллективов муниципального округа «Гагаринское».

Воспитанник 2 подготовительной группы Захаренко Илья занял III место в конкурсе рисунков муниципального округа «Гагаринское» «Подвиг героя бессмертен!». Он же стал



лауреатом III степени фестиваля детского творчества «ДеТвоРа» Московского района в экологическом направлении «Не поется птицам без небес».

Воспитатели 1 подготовительной группы: Воронова Т.А., Никанорова Т.А., 2 подготовительной группы: Буянова О.В., Дядькина И.А., 1 старшей группы: Белевская Е.А., 2 младшей группы: Князева С.А., Чумарикова А.Л., старший воспитатель Сумарокова А.А. награждены грамотами за участие в районном конкурсе методических материалов по профилактике детского дорожно-транспортного травматизма.

Воспитателям Дядькиной И.А., Буяновой О.В., Вороновой Т.А., Никаноровой Т.А., старшему воспитателю Сумароковой А.А., заведующему Губичевой Т.А. выражена благодарность организаторов Европейской недели мобильности 2016 в Санкт-Петербурге за добросовестный труд и активное участие в проведении конкурса детского рисунка «Мы рисуем движение».

### **Состояние здоровья воспитанников**

Базой для реализации образовательной программы является укрепление физического и психического здоровья воспитанников, формирование у них основ двигательной и гигиенической культуры. На постоянном контроле администрации детского сада находится соблюдение санитарно-гигиенических требований к условиям и режиму воспитания детей. В течение 2016-2017 учебного года в детском саду традиционно проводился комплекс специально организованных мероприятий по улучшению физического и психического здоровья воспитанников:

- Ритмические упражнения на музыкальных занятиях
- Спортивные игры и упражнения
- Бодрящие гимнастики
- Физкультминутки и физкультурные паузы
- Организация двигательной активности детей
- Использование различных видов режимов

#### **-распределение воспитанников по группам здоровья:**

1 группа	2 группа	3 группа	4 группа
20%	62%	15%	3%

### **Условия осуществления воспитательно-образовательного процесса**

Помещение и участок соответствуют государственным санитарно-эпидемиологическим требованиям к устройству правил и нормативам работы ДОУ СанПин 2.4.1. 3049-13, нормам и правилам пожарной безопасности.

Территория детского сада озеленена и благоустроена. Для групп оборудованы прогулочные площадки с новым игровым оборудованием.

Групповые помещения обеспечены современной детской мебелью и игровым оборудованием в достаточном количестве. Развивающая среда детского сада организована с учетом интересов детей и отвечает их возрастным особенностям.

Нормативно-организационной основой развития детского сада является утвержденная педагогическим советом программа развития.

Согласно программе развития детского сада одной из основных задач формирования социально-образовательного пространства является совершенствование предметно-пространственной среды, т.е. совокупность условий оказывающих влияние на развитие ребенка в детском саду, на состояние его психического и физического здоровья, успешность его дальнейшего обучения, а также на деятельность всех участников образовательного процесса в ДОУ.

В качестве основных компонентов, влияющих на качество образовательного процесса в детском саду, мы выделили:

- оснащенность педагогического процесса учебно-методическими материалами
- взаимодействие участников образовательного процесса
- формирование развивающей предметно-пространственной среды.

Учебно-методическая оснащенность детского сада позволяет педагогам проводить воспитательно-образовательный процесс в соответствии с требованиями ФГОС.

В учреждении полностью обеспечивается воспитание и развитие детей по направлениям:

- физическое развитие
- познавательное развитие
- речевое развитие
- художественно-эстетическое развитие
- социально-коммуникативное развитие

Имеется достаточно литературы по организации взаимодействия с родителями.

В системе взаимодействия участников педагогического процесса помогают действующие в детском саду семинары, семинары-практикумы, которые проводятся старшим воспитателем по наиболее актуальным и проблемным вопросам.

Предметно-пространственная среда создана с учетом возрастных возможностей детей, зарождающихся половых склонностей и интересов и конструируется таким образом, чтобы ребенок в течение дня мог найти для себя увлекательное дело, занятие. В каждой возрастной группе созданы уголки, которые позволяют детям реализовать себя по всем образовательным областям в соответствии с возрастом и индивидуальными особенностями.

Для реализации гендерных подходов к воспитанию детей предметно-развивающая среда создана с учетом интересов мальчиков и девочек.

В детском саду уделяется особое внимание эстетическому оформлению помещений, т.к. среда играет большую роль в формировании личностных качеств дошкольников. Ребенок находится в детском саду весь день и необходимо, чтобы окружающая обстановка радовала его, способствовала пробуждению положительных эмоций, воспитанию хорошего вкуса. В связи с этим каждый год в той или иной степени обновляется интерьер всех возрастных групп, сделан акцент на «одомашнивание» среды развития ребенка. Мебель и игровое оборудование подобраны с учетом санитарных и психолого-педагогических требований большая часть заказана по индивидуальным проектам. В группах созданы условия для самостоятельной, художественной, творческой, театрализованной, двигательной деятельности.

### **Организация питания в детском саду**

Организация питания в ГБДОУ детский сад № 40 осуществляется администрацией учреждения в соответствии с действующими натуральными нормами питания, нормативными актами РФ и Санкт-Петербурга по организации питания детей дошкольного возраста, требованиями законодательства в сфере санитарного благополучия населения. Питание детей организуется за счет средств, выделяемых на эти цели из бюджета Санкт-Петербурга.

Организации питания в детском саду уделяется особое внимание, т.к. здоровье детей невозможно обеспечить без рационального питания.

Снабжение детского сада продуктами питания осуществляется поставщиками, выигравшими контракты на поставку продуктов.

Контроль за качеством питания разнообразием и витаминизацией блюд, закладкой продуктов питания, кулинарной обработкой, выходом блюд, вкусовыми качествами пищи, правильностью хранения и соблюдением сроков реализации продуктов питания осуществляет заместитель заведующего по АХЧ детского сада. Работает комиссия по питанию, куда входят представители работников детского сада. Согласно санитарно-гигиеническим требованиям соблюдения режима питания в детском саду организовано 4-х разовое питание детей:

- Завтрак
- Второй завтрак
- Обед
- Полдник

При составлении меню руководствуемся разработанным и утвержденным 10- дневным меню (составленному с расчетом пищевой ценности и калорийности), технологическими картами с рецептурами и порядком приготовления блюд с учетом времени года.

Организация питания в детском саду сочетается с правильным питанием ребенка в семье. С этой целью информируются родители о продуктах и блюдах, которые ребенок получает в течение дня в детском саду, вывешивая ежедневное меню детей.

Важнейшим условием правильной организации питания детей является строгое соблюдение санитарно-гигиенических требований к пищеблоку и процессу приготовления и хранения пищи.

В правильной организации питания детей большое значение имеет создание благоприятной и

эмоциональной и окружающей обстановке в группе. Группы обеспечены соответствующей посудой, удобными столами. Блюда подаются детям не слишком горячими, но и не холодными. Воспитатели приучают детей к чистоте и опрятности при приеме пищи.

#### Медицинское обеспечение

Медицинское сопровождение в ГБДОУ детский сад № 40 обеспечивается СПб ГБУЗ «Городская поликлиника № 51 детское поликлиническое отделение № 39».

#### Коррекционная работа

Коррекционная работа в ГБДОУ детский сад № 40 осуществляется учителем-логопедом. Проводится регулярное обследование речи детей, по результатам которого дети, при необходимости, направляются на медико-педагогические комиссии. На основании заключения медико-педагогической комиссии дети распределяются в специализированные учреждения либо получают помощь учителя-логопеда в своем учреждении. Учитель-логопед углубленно работает с детьми старшего дошкольного возраста, с нарушением произношения отдельных звуков.

#### 4. Кадровый потенциал

В ГБДОУ детский сад № 40 работает 28 педагогов:

-старший воспитатель	-1
-учитель-логопед	-1
-музыкальный руководитель	-2
-воспитатели	-24

Характеристика педагогических кадров:

##### Педагогический стаж:

До 5 лет	- 11%
От 5 до 10 лет	- 36%
От 10 до 20 лет	- 21%
От 20 до 30 лет	- 14%
Свыше 30 лет	- 18%

##### Образование:

Высшее	- 57%
Среднее-специальное	- 43%

##### Аттестация:

Высшая квалификационная категория	- 36%
Первая квалификационная категория	- 57%
Без категории	- 7%

##### Награды:

Значок «Отличник народного образования»	- 1 человек
Знак «Почетный работник общего образования РФ»	- 1 человек

Педагоги детского сада ежегодно принимают участие в методической работе города, района и детского сада.

#### Участие педагогов в методической работе за 2016-2017 учебный год

Тема	Кем представлен	Где проводился	Кем использован
Презентация «Технология формирования имиджа ДОУ»	Сумарокова А.А.- старший воспитатель	Методическое объединение «Мониторинг»	Педагогами ДОУ
«Моя семья-мое богатство» открытое мероприятие с детьми подготовительной группы.	Буянова О.В.-воспитатель	Методическое объединение «Мониторинг»	Педагогами ДОУ и Московского района

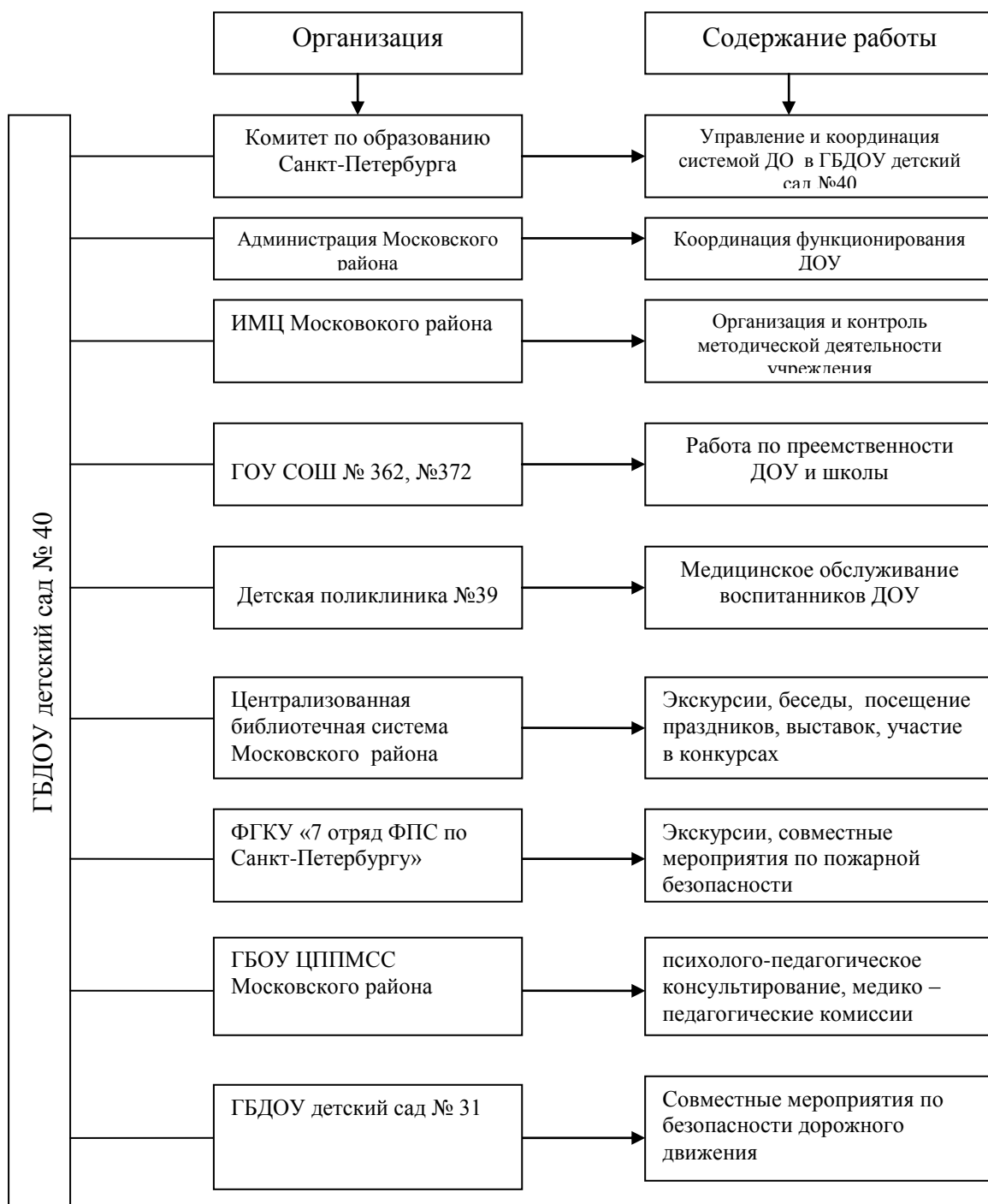
Презентация «Квест, как форма организации взаимодействия с родителями в проектной деятельности»	Дядькина И.А.- воспитатель Сумарокова А.А.- старший воспитатель	Городской семинар для педагогов дошкольных образовательных учреждений «Особенности взаимодействия дошкольной образовательной организации с родителями в условиях реализации ФГОС ДО»	Педагогами Санкт-Петербурга
Презентация квест-технологии «В поисках огненных перышек»	Буянова О.В.- воспитатель	Районная педагогическая конференция педагогов ДОО Московского района Санкт-Петербурга «Современные образовательные технологии в работе воспитателя ДООУ»	Педагогами Московского района
«Обучение детей правилам дорожного движения»	Дядькина И.А.- воспитатель Буянова О.В.-воспитатель	Районный конкурс методических материалов по профилактике дорожно-транспортного травматизма	Педагогами Московского района
«Обучение детей правилам дорожного движения»	Чумарикова А.Л.- воспитатель Князева С.А.-воспитатель	Районный конкурс методических материалов по профилактике дорожно-транспортного травматизма	Педагогами Московского района
«Обучение детей правилам дорожного движения»	Чумарикова А.Л.- воспитатель Сумарокова А.А.- старший воспитатель	Районный конкурс методических материалов по профилактике дорожно-транспортного травматизма	Педагогами Московского района
«Обучение детей правилам дорожного движения»	Белевская Е.А.- воспитатель	Районный конкурс методических материалов по профилактике дорожно-транспортного травматизма	Педагогами Московского района
«Обучение детей правилам дорожного движения»	Воронова Т.А. - воспитатель Никанорова Т.А. - воспитатель	Районный конкурс методических материалов по профилактике дорожно-транспортного травматизма	Педагогами Московского района

Педагоги ГБДОУ постоянно повышают свой профессиональный уровень на курсах повышения квалификации. В 2016-2017уч.году на курсах повышения квалификации обучено 14% педагогов.

План переподготовки и аттестации педагогических кадров является составной частью годового плана. Переподготовку прошли 18% педагогов. 7% педагогов обучаются в высших и средних профессиональных учебных заведениях. Кроме того, среди профессионально значимых личностных качеств педагога, можно выделить стремление к творчеству, профессиональному самосовершенствованию и повышению образовательному уровню.

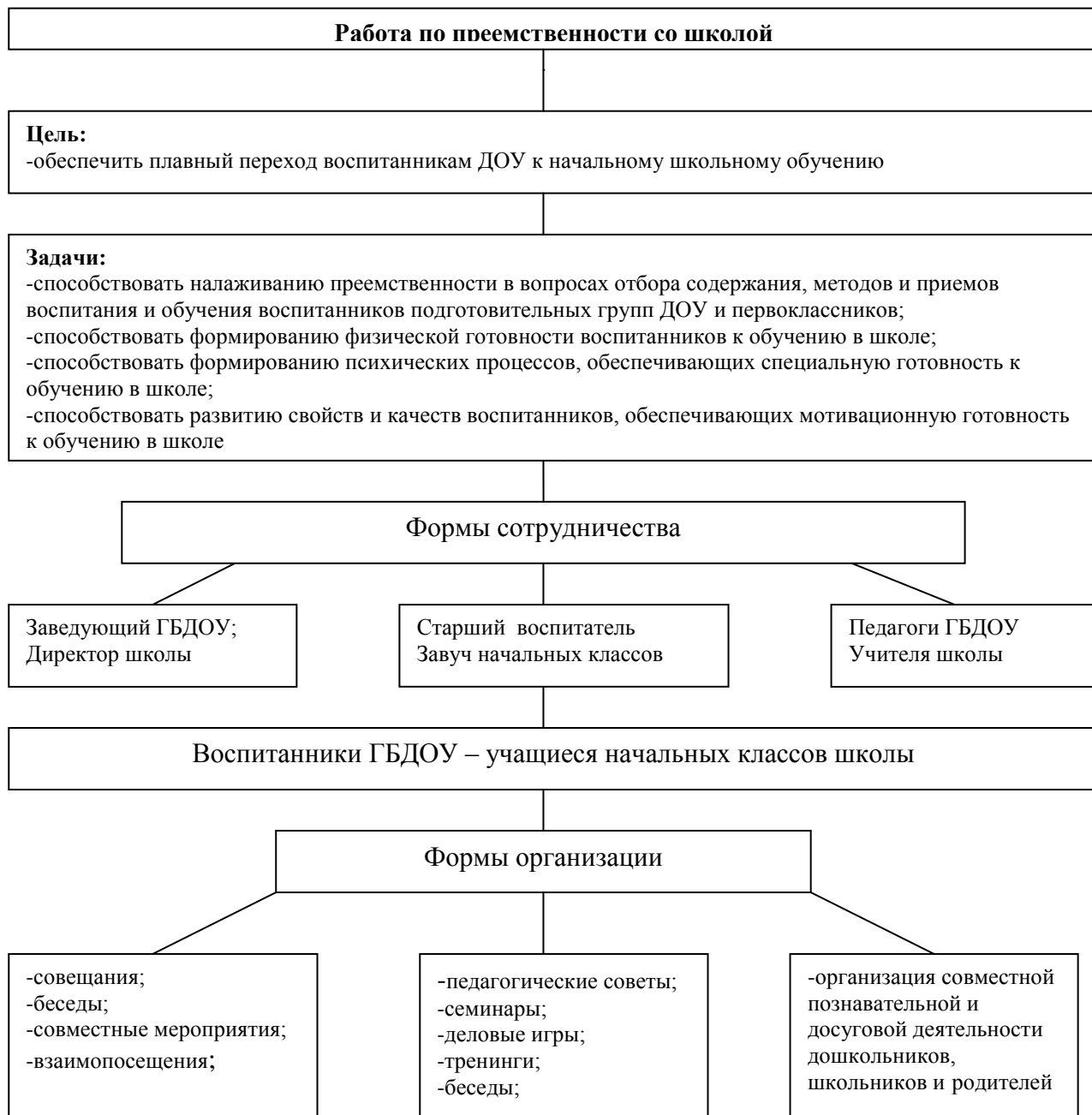
В целом работа педагогического коллектива детского сада отмечается достаточной стабильностью и положительной результативностью. Ежегодно педагоги повышают свое мастерство в ходе прохождения аттестации, повышения квалификации, участия в различных мероприятиях района.

## Социальное партнерство учреждения



## Работа по преемственности со школой

ГБДОУ детский сад № 40 сотрудничает с двумя школами, ГОУ СШ №362 и ГОУ СШ №372, расположенными в непосредственной близости. Большая часть воспитанников образовательного учреждения продолжает обучение именно в этих школах.



Взаимодействие с семьями воспитанников на протяжении всего учебного года было одним из приоритетных направлений деятельности учреждения. Оно ориентировано на поиск таких форм и методов работы, которые позволяют учесть актуальные потребности родителей способствуют формированию активной родительской позиции. В результате совместно с родителями реализован ряд мероприятий и проектов. Наиболее интересными являются:

- проект «Космос», реализованный во всех возрастных группах
- проекты «В поисках огненных перышков», «Семейные ценности», «Письма детям войны» воспитателей 2 подготовительной группы Дядькиной И.А., Буяновой О.В.
- проекты «И шар земной гордится Ленинградом», «Птичий городок», «Победа в сердце каждого» воспитателя 1 подготовительной группы Вороновой Т.А.
- проект «Театр глазами ребенка» воспитателей 2 старшей группы Гриневой Е.А., Бересневич А.В.

Во 2 младшей группе вместе с папами был проведен спортивный праздник «Наши папы лучше всех!»

Прошел «День самоуправления», когда родителям были делегированы полномочия педагогов. Очень порадовало, что в этом мероприятии приняли участие не только мамы, но и папы.

### **Финансовые ресурсы ДОУ и их использование**

Финансовое обеспечение ГБДОУ детский сад № 40 осуществляется на основе нормативов финансового обеспечения образовательных учреждений субъекта РФ - города федерального значения Санкт-Петербурга, устанавливаемых органами государственной власти Санкт-Петербурга, определяемых по данному виду и категории Образовательного учреждения, в том числе контингента учреждения, в соответствии с действующим законодательством.

### **Бюджетные расходы в 2016 году**

Эк.статья	Наименование статьи	Сумма тыс.руб
<b>221</b>	<b>Услуги связи</b>	<b>46,50</b>
<b>223</b>	<b>Коммунальные услуги</b>	<b>1 863,20</b>
<b>225</b>	<b>Работы, услуги по содержанию имущества</b>	<b>1 150,40</b>
<b>226</b>	<b>Прочие услуги</b>	<b>654,70</b>
<b>310</b>	<b>Увеличение стоимости основных средств (оборудование)</b>	<b>300,0</b>
<b>340</b>	<b>Увеличение стоимости материальных запасов</b>	<b>6 896,60</b>
<b>Фонд 90</b>		
<b>225</b>	<b>Работы, услуги по содержанию имущества</b>	<b>0</b>
<b>290</b>	<b>Прочие расходы</b>	<b>5,00</b>
<b>340</b>	<b>Увеличение стоимости материальных запасов</b>	<b>995,0</b>
	из них мягкий инвентарь, хоз. канц. товары, медикаменты, игрушки, малоценный инвентарь, расходные материалы	190,0
<b>СИЦ</b>	Расходы на оснащение игровым и спортивным оборудованием	148,20

### **6. Заключение. Перспективы и планы развития**

В настоящее время стоит задача повышения качества дошкольного образования в соответствии с требованиями Федерального государственного образовательного стандарта дошкольного образования. Образовательная программа ДОУ рассматривается как модель организации образовательного процесса, ориентированного на личность воспитанника.

Анализ деятельности детского сада за 2016-2017 учебный год показал, что учреждение вышло на стабильный уровень функционирования. Наиболее успешными в деятельности детского сада за год можно обозначить следующие показатели:

- Приведение нормативно-правовой базы в соответствие с действующим законодательством РФ (заменен Устав, приведены в соответствие с требованиями ФГОС, «Закона об образовании» других нормативных документов основные документы);
- Активное участие в жизни детского сада родителей;
- Сложившийся стабильный коллектив;
- Наличие собственных методических наработок у большинства педагогов;
- Достаточная сформированность предметно-развивающего пространства в группах в соответствии с требованиями ФГОС;
- Стабильно положительные результаты освоения детьми программных задач;

Оценка внутреннего потенциала выявила следующие слабые стороны деятельности коллектива:

- Высоким остается процент заболеваемости детей;
- Старение педагогических кадров;

- Слабое предоставление опыта работы всего коллектива в целом;
- Недостаточная творческая активность педагогов.

Основными направлениями деятельности станут:

- Проявление активности и представление опыта работы детского сада путем участия в конкурсах, семинарах различного уровня, размещение информации о деятельности детского сада на сайте;
- Дальнейшее привлечение творческого потенциала родителей в образовательный процесс и использование различных форм сотрудничества с родителями-отцами через вовлечение их в совместную деятельность;
- Своевременно реагирование на нормативные изменения государственной образовательной политики.

### **Основные задачи и направления развития**

-Эффективное выполнение государственного задания на оказание образовательных услуг в соответствии с требованиями законодательства

-Становление детского сада, как адаптивного образовательного учреждения, обеспечивающего доступное, эффективное и качественное образование дошкольников, создание условий развития ребенка, открывающих возможности для его позитивной социализации и личностного развития.

### **Основные направления деятельности по решению поставленных задач**

#### **Направления деятельности по выполнению государственного задания:**

- обеспечение доступности образования;
- обеспечение качества образования;
- обеспечение эффективной работы образовательной организации

#### **Задачи деятельности по обеспечению удовлетворенности образовательных запросов:**

- обеспечить охрану и укрепление физического и психического здоровья детей на основе использования здоровьесберегающих технологий;
- создать развивающую образовательную среду, как систему условий социализации и индивидуализации детей;
- создать условия для реализации Федеральных государственных образовательных стандартов дошкольного образования;
- организовать взаимодействие педагогического коллектива с семьями воспитанников, как участниками образовательных отношений;
- обеспечить доступность качественного образования на основе проектирования индивидуальных образовательных маршрутов;
- разработать систему оценки качества образования как результата и процесса образования;
- расширить внедрение информационных технологий в образовательный и управленческий процесс для повышения эффективности деятельности учреждения;
- создать условия для повышения квалификации педагогических кадров в целях качественной реализации ФГОС ДО
- взаимодействие с социальными партнерами.

ГБДОУ детский сад № 40 Московского района Санкт-Петербурга разработал и принял к реализации Программу развития на период 2016-2020 гг.

Самое важное состоит в том, что Детский сад стремится быть тем местом, где дети могут с удовольствием и счастливо проводить время.

Спасибо за внимание.