

# ПУБЛИЧНЫЙ ДОКЛАД ГБДОУ ДЕТСКИЙ САД № 40 МОСКОВСКОГО РАЙОНА САНКТ-ПЕТЕРБУРГА

В этом докладе подводятся итоги 2019-2020 учебного года и рассказывается о нашем дошкольном учреждении, его жизни, успехах и проблемах. О людях, которые работают в его стенах и о воспитанниках. Надеемся, что эта информация будет интересна и полезна родителям и всем, кому небезразличны проблемы современного образования.

## Общие характеристики

Полное наименование Образовательного учреждения:

Государственное бюджетное дошкольное образовательное учреждение детский сад № 40 общеразвивающего вида с приоритетным осуществлением деятельности по познавательно-речевому развитию детей Московского района Санкт-Петербурга.

Сокращенное наименование Образовательного учреждения:

ГБДОУ детский сад № 40 Московского района Санкт-Петербурга.

ГБДОУ детский сад № 40 функционирует с 1973 года.

Место нахождения Образовательного учреждения: 196233, Санкт-Петербург, Витебский проспект, дом 79, корпус 2, литера А.

Телефон/факс (812)727 01 00

Электронный адрес: [ds40msk@obr.gov.spb.ru](mailto:ds40msk@obr.gov.spb.ru)

Адрес сайта: [detsad-40.ru](http://detsad-40.ru)

Мощность дошкольного образовательного учреждения:

плановая -280детей

фактическая -314 детей

Вблизи детского сада расположены:

- ГОУ СОШ №362 Московского района Санкт-Петербурга;
- ГОУ СОШ №372 Московского района Санкт-Петербурга;
- СПб ГБУЗ «Городская поликлиника № 51 детское поликлиническое отделение № 39»;
- ФГКУ «7 отряд ФПС по Санкт-Петербургу»;

С 01 декабря 2015 года заведующий детского сада Губичева Татьяна Анатольевна.

ГБДОУ детский сад № 40 пять раз проходил процедуру лицензирования -1999г., 2005г., 2010г., 2012г., 2016г.

В настоящее время детский сад работает по лицензии:

Серия 78 ЛО2 № 0000744 регистрационный № 1811 от 04.04.2016г

Режим работы: понедельник – пятница: с 7.00 до 19.00 часов. Выходные дни: суббота, воскресенье и праздничные дни, установленные законодательством РФ.

Правила приема:

Прием детей в государственное бюджетное дошкольное образовательное учреждение детский сад № 40 общеразвивающего вида с приоритетным осуществлением деятельности по познавательно-речевому развитию детей Московского района Санкт-Петербурга (далее ГБДОУ) осуществляется в соответствии с законодательством.

Принимаются дети от 2 до 7 лет. Комплектование групп производится по возрастному принципу. Заявление на поступление ребёнка в ГБДОУ можно подать:

- В многофункциональном центре (МФЦ) предоставления государственных услуг.
  - Через Интернет – портал электронных услуг Санкт-Петербурга «Государственные услуги в Санкт-Петербурге» (<http://www.gu.spb.ru> **Ошибка! Недопустимый объект гиперссылки.**).
- Ведутся Журнал приема заявлений и Книга учета движения воспитанников.

В 2019-2020 учебном году в детском саду функционировало 12 групп:

3 группы раннего возраста	от 2 до 3 лет
2 младших группы	от 3 до 4 лет
3 средних группы	от 4 до 5 лет
2 старших группы	от 5 до 6 лет
2 подготовительных группы	от 6 до 7 лет

К концу учебного года, на 31 мая 2020г., количество воспитанников в возрасте от 2 до 7 лет составляет 314 человек:

- 72 ребенка в группах раннего возраста;
- 242 ребенка в дошкольных группах.

Социальный состав семей воспитанников 2019-2020 уч. года представлен в следующей таблице:

**Родители:**

	2017-2018уч.гг	2018-2019уч.гг	2019-2020уч.гг
<b>Образовательный уровень:</b>			
-высшее	56%	73%	75%
-среднее-специальное	41%	25%	23%
-среднее	3%	2%	2%
<b>Статус семей:</b>			
-полные семьи	82%	91%	81%
-неполные семьи	13%	9%	9%
-многодетные семьи	5%	7%	10%

Функции и полномочия **учредителя Образовательного учреждения** от имени субъекта Российской Федерации – города федерального значения – Санкт-Петербурга осуществляют исполнительные органы государственной власти Санкт-Петербурга:

- Комитет по образованию (далее – Комитет)
- администрация Московского района Санкт-Петербурга (далее – Администрация района).

Место нахождения Комитета:

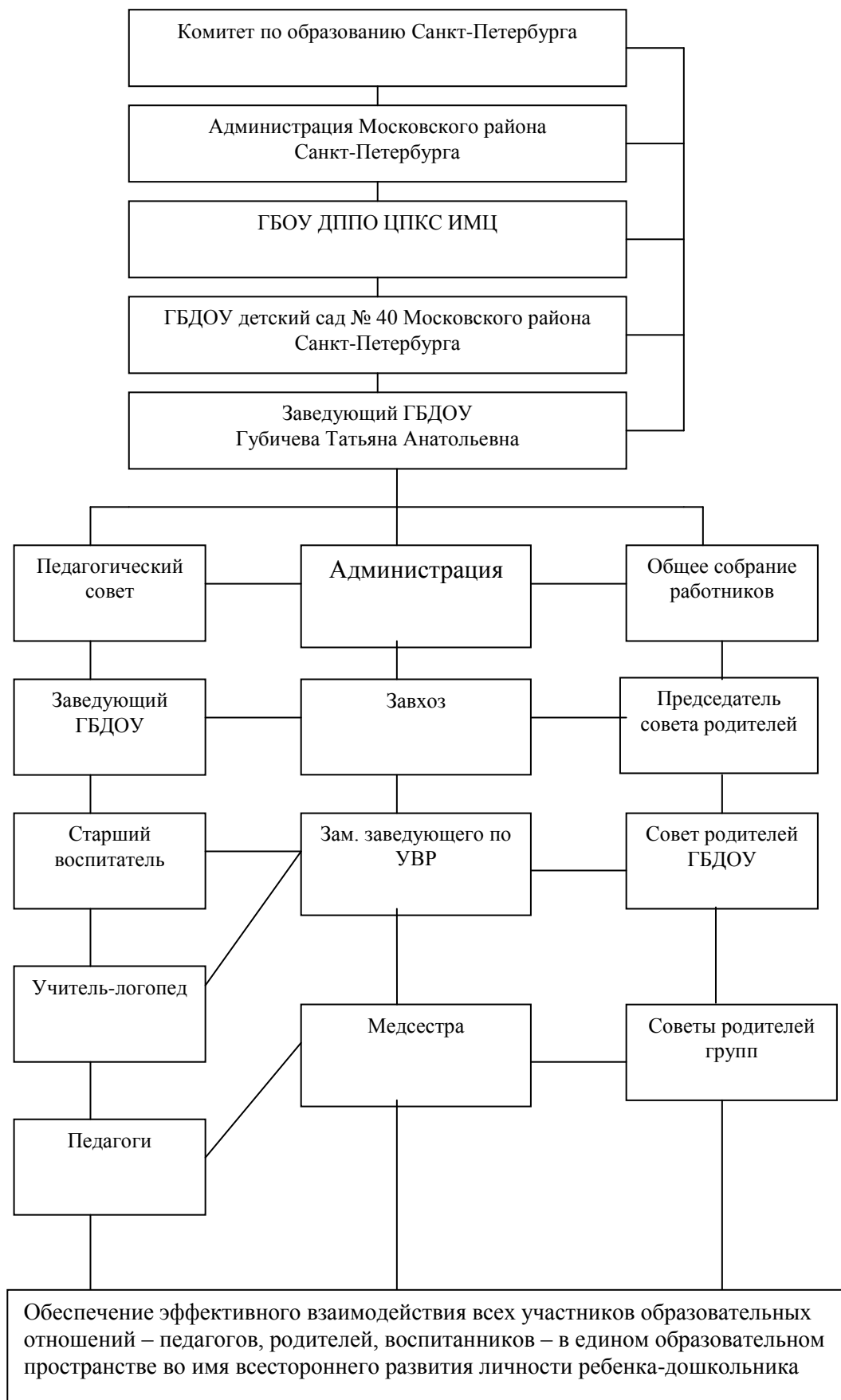
190000, Санкт-Петербург, пер. Антоненко, дом 8, литер А.

Место нахождения Администрации района:

196084, Санкт-Петербург, Московский проспект, дом 129, литера А.

Образовательное учреждение находится в ведении Администрации района.

## Структура управления ГБДОУ детский сад № 40



Стратегическое управление осуществляет руководитель детского сада – заведующий совместно с Общим собранием трудового коллектива и Педагогическим советом при участии Совета родителей. На этом уровне решаются принципиальные по важности вопросы в жизни и деятельности детского сада: разработка перспектив развития учреждения, определение основных путей достижения избранных целей. Обеспечивается гласность и открытость в работе детского сада.

## Особенности образовательного процесса

**Основной целью** деятельности Образовательного учреждения является:

- осуществление образовательной деятельности по образовательной программе дошкольного образования, присмотр и уход за детьми.

**Основными задачами** Образовательного учреждения являются:

- охрана жизни и укрепление физического и психического здоровья детей;
- обеспечение познавательного, речевого, социально-коммуникативного, художественно-эстетического и физического развития детей;
- воспитание, с учетом возрастных категорий детей, гражданственности, уважения к правам и свободам человека, любви к окружающей природе, Родине, семье;
- осуществление необходимой коррекции недостатков в физическом и (или) психическом развитии детей;
- взаимодействие с семьями для обеспечения полноценного развития детей;
- подготовка ребенка к сознательной жизни в свободном обществе в духе понимания мира, толерантности, чувства собственного достоинства.
- оказание консультативной и методической помощи родителям (законным представителям) по вопросам воспитания, обучения и развития детей.

ГБДОУ детский сад № 40 осуществляет обучение, воспитание в интересах личности, общества, государства, обеспечивает самоопределение личности, создает условия для ее самореализации, обеспечивает охрану жизни и укрепление здоровья, создает благоприятные условия для разностороннего развития личности, в том числе возможность удовлетворения потребности ребенка в самообразовании и получении дополнительного образования, обеспечивает присмотр, уход и оздоровление.

**Предметом деятельности** Образовательного учреждения является:

- реализация образовательной программы дошкольного образования, дополнительных общеразвивающих программ;
- присмотр и уход за детьми.

В структуру образовательной программы ГБДОУ детский сад № 40 Московского района Санкт-Петербурга входят несколько программ. Перечень программ отражен в таблице

Направленн я развития	Программно-методическое обеспечение	Ожидаемые результаты
Социально-коммуникативное развитие (от 2 до 7 лет)	- образовательная программа дошкольного образования (с приоритетным осуществлением деятельности по познавательно-речевому развитию детей) ГБДОУ детский сад № 40 Московского района Санкт-Петербурга; - программа «Основы безопасности детей дошкольного возраста» – Н.Н. Авдеева, О.Л. Князева, Р.Б. Стеркина. – М.: Просвещение, 2007.	-ребенок овладевает основными культурными способами деятельности, проявляет инициативу и самостоятельность в разных видах деятельности - игре, общении, познавательно-исследовательской деятельности, конструировании и др.; способен выбирать себе род занятий, участников по совместной деятельности; -ребенок обладает установкой положительного отношения к миру, к разным видам труда, другим людям и самому себе, обладает чувством собственного достоинства; активно взаимодействует со сверстниками и взрослыми, участвует в совместных играх. Способен договариваться, учитывать интересы и чувства других, сопереживать неудачам и радоваться успехам других, адекватно проявляет свои чувства, в том числе чувство веры в себя, старается разрешать конфликты; -ребенок способен к волевым усилиям, может следовать социальным нормам поведения и правилам в разных видах деятельности, во взаимоотношениях со взрослыми и сверстниками, может соблюдать правила безопасного поведения и личной гигиены;

<b>Познавательное развитие (от 2 до 7 лет)</b>	- образовательная программа дошкольного образования (с приоритетным осуществлением деятельности по познавательноречевому развитию детей) ГБДОУ детский сад № 40 Московского района Санкт-Петербурга; - программа «Первые шаги», Г.Т.Алифанова СПб., «Паритет», 2005	-ребенок проявляет любознательность, задает вопросы взрослым и сверстникам, интересуется причинно-следственными связями, пытается самостоятельно придумывать объяснения явлениям природы и поступкам людей; склонен наблюдать, экспериментировать. Обладает начальными знаниями о себе, о природном и социальном мире, в котором он живет; знаком с произведениями детской литературы, обладает элементарными представлениями из области живой природы, естествознания, математики, истории и т.п.; ребенок способен к принятию собственных решений, опираясь на свои знания и умения в различных видах деятельности.
<b>Художественно-эстетическое развитие (от 2 до 7 лет)</b>	- образовательная программа дошкольного образования (с приоритетным осуществлением деятельности по познавательноречевому развитию детей) ГБДОУ детский сад № 40 Московского района Санкт-Петербурга;	-ребенок обладает развитым воображением, которое реализуется в разных видах деятельности, и прежде всего в игре; ребенок владеет разными формами и видами игры, различает условную и реальную ситуации, умеет подчиняться разным правилам и социальным нормам;
<b>Речевое развитие (от 2 до 7 лет)</b>	- образовательная программа дошкольного образования (с приоритетным осуществлением деятельности по познавательноречевому развитию детей) ГБДОУ детский сад № 40 Московского района Санкт-Петербурга; -«Программа развития речи детей дошкольного возраста в детском саду», О.С.Ушакова; М., ТЦ «Сфера», 2001г	-ребенок достаточно хорошо владеет устной речью, может выражать свои мысли и желания, может использовать речь для выражения своих мыслей, чувств и желаний, построения речевого высказывания в ситуации общения, может выделять звуки в словах, у ребенка складываются предпосылки грамотности;
<b>Физическое развитие (от 2 до 7 лет)</b>	- образовательная программа дошкольного образования (с приоритетным осуществлением деятельности по познавательноречевому развитию детей) ГБДОУ детский сад № 40 Московского района Санкт-Петербурга;	-у ребенка развита крупная и мелкая моторика; он подвижен, вынослив, владеет основными движениями, может контролировать свои движения и управлять ими;

Образовательный процесс в детском саду организован и осуществляется в соответствии с учебным планом и годовым календарным учебным графиком, которые составлены согласно требованиям нормативных документов Министерства Образования и Науки к организации дошкольного образования и воспитания, санитарно-эпидемиологических правил и нормативов.

Учебный план ориентирован на реализацию требований к содержанию и методам воспитания и обучения, реализуемым в детском саду, а также учитывает реализуемые дополнительные программы в соответствии с ФГОС и статусом учреждения:

#### Учебный план на 2019 – 2020 уч.год.:

- образовательная программа дошкольного образования (с приоритетным осуществлением деятельности по познавательноречевому развитию детей) ГБДОУ детский сад № 40 Московского района Санкт-Петербурга;

Образовательные области	ранний возраст (ясли)			младшая группа			средняя группа			старшая группа			подготовит группа		
	2-3 года	3-4 года	4-5 лет	5-6 лет	6-7 лет	нед	мес	год	нед	мес	год	нед	мес	год	
	нед	мес	год	нед	мес	год	нед	мес	год	нед	мес	год	нед	мес	год

<b>познавательное развитие</b> (познавательно-исследовательская деятельность, предметный и социальный мир, мир природы, ФЭМП)	2	8	72	2	8	72	2	8	72	3	12	108	4	16	144
<b>речевое развитие</b>	2	8	72	2	8	72	2	8	72	2	8	72	3	12	108
<b>социально-коммуникативное развитие</b>	осуществляется в образовательной деятельности в ходе режимных моментов, в совместной и самостоятельной деятельности														
<b>художественно-эстетическое развитие:</b>	4	16	144	4	16	144	4	16	144	5	20	180	6	24	216
Рисование	1	4	36	1	4	36	1	4	36	2	8	72	2	8	72
Лепка	1	4	36	0,5	2	18	0,5	2	18	0,5	2	18	1	4	36
Конструктивно-модельная Аппликация				0,5	2	18	0,5	2	18	0,5	2	18	1	4	36
Музыка	2	8	72	2	8	72	2	8	72	2	8	72	2	8	72
<b>физическое развитие</b>	2+1	8+4	108	2+1	8+4	108	2+1	8+4	108	2+1	8+4	108	2+1	8+4	108
<b>объем нагрузки</b>	10	40	360	10	40	360	10	40	360	12	48	432	14	56	540

Программа «Основы безопасности детей дошкольного возраста»,  
Р.Б.Стеркина, О.Л.Князева, Н.Н.Авдеева;

Разделы программы	ранний возраст (ясли)			младшая группа			средняя группа			старшая группа			подготовит группа		
	2-3 года			3-4 года			4-5 лет			5-6 лет			6-7 лет		
	нед	мес	год	нед	мес	год	нед	мес	год	нед	мес	год	нед	мес	год
<b>совместная деятельность</b>	1	4	36	1	4	36	1	4	36	1	4	36	1	4	36
<b>объем нагрузки</b>	1	4	36	1	4	36	1	4	36	1	4	36	1	4	36

Программа «Петербурговедение» составлена для детей дошкольного возраста (2-7 лет) на основе «Первые шаги», Г.Т.Алифанова ;

Виды деятельности	ранний возраст (ясли)			младшая группа			средняя группа			старшая группа			подготовит группа		
	2-3 года			3-4 года			4-5 лет			5-6 лет			6-7 лет		
	нед	мес	год	нед	мес	год	нед	мес	год	нед	мес	год	нед	мес	год
<b>совместная деятельность</b>	1	4	36	1	4	36	1	4	36	1	4	36	1	4	36
<b>объем нагрузки</b>	1	4	36	1	4	36	1	4	36	1	4	36	1	4	36

Программа «Игровая деятельность по развитию речи» (2-7 лет) на основе «Программа развития речи детей дошкольного возраста в детском саду» О.С.Ушакова;

Виды деятельности	ранний возраст (ясли)			младшая группа			средняя группа			старшая группа			подготовит группа		
	2-3 года			3-4 года			4-5 лет			5-6 лет			6-7 лет		
	нед	мес	год	нед	мес	год	нед	мес	год	нед	мес	год	нед	мес	год
<b>совместная деятельность</b>	2	8	72	2	8	72	2	8	72	2	8	72	2	8	72
<b>объем нагрузки</b>	2	8	72	2	8	72	2	8	72	2	8	72	2	8	72

В целях переключения детей на творческую активность и динамическую деятельность для снятия физического и умственного напряжения повышения эмоционального тонуса организма в режим работ всех возрастных групп введено проведение ежедневных игровых пауз между видами деятельности, длительностью не менее 10 минут. Проведение физминуток является обязательным при организации видов деятельности статического характера, содержание их определяется каждым педагогом индивидуально.

Деятельность, требующая большой умственной нагрузки, планируется в наиболее благоприятные дни (вторник, среда, четверг) для профилактики утомления детей эта деятельность сочетается с физкультурной и музыкальной.

При организации воспитательно-образовательного процесса активно используются учебно-игровые методы и приемы, способствующие развитию и формированию познавательных интересов дошкольника. В течение учебного года для воспитанников организовываются празднично-творческие периоды, во время которых минимизируется деятельность, требующая умственной нагрузки, и проводятся мероприятия художественно-эстетического, познавательного и спортивно-развлекательного цикла.

В период адаптации к условиям детского сада, дети освобождаются от непрерывной образовательной деятельности. Основой познавательной, творческой деятельности ребенка в этот период является игровая деятельность. Непрерывная образовательная деятельность впоследствии ведется индивидуально или подгруппами. Старший воспитатель наблюдает и корректирует воспитательно-образовательный процесс, нацеливает сотрудников детского сада на создание благоприятного, эмоционально-психологического микроклимата в отдельно возрастных группах и в дошкольном учреждении в целом. Структура учебного года представлена годовым календарным учебным графиком:

Содержание	Возрастные группы				
	Первая младшая группа (2-3)	Вторая младшая группа (3-4)	Средняя группа (4-5)	Старшая группа (5-6)	Подготовительная группа (6-7)
Количество групп	3	2	3	2	2
Начало учебного года	2 сентября 2019				
График празднично-творческих периодов	с 28.10.2019 по 01.11.2019 с 30.12.2019 по 08.01.2020, с 02.03.2020 по 06.03.2020				
Окончание учебно-образовательного года	31 августа 2020				
Продолжительность учебного года	36 недель				
Продолжительность недели	5 дней				
Недельная нагрузка НОД	10+1	10+1	10+1	12+1	15+1
Объем недельной нагрузки НОД	1 час 30 минут	2 часа 45 минут	2 часа 45 минут	4 часа 20 минут	6 часов 40 минут
Регламентирование НОД	1, 2 половина дня	1 половина дня. Перерыв 10 минут		1,2 половина дня. Перерыв 10 минут	1 половина дня. Перерыв 10 минут
Сроки проведения педагогической диагностики	С 02.09.2019 по 30.09.2019 С 27.04.2020 по 18.05.2020				
Праздничные дни	4 ноября 2019, 01 января 2020, 07 января 2020, 23 февраля 2020, 08 марта 2020, 01,09 мая 2020, 12 июня 2020				
Летний оздоровительный период	01.06.2020 – 31.08.2020				

### Результативность воспитательно-образовательной деятельности

По результатам образовательной деятельности детский сад является стабильно работающим дошкольным образовательным учреждением, подтверждением чему являются данные мониторинга освоения содержания образовательной программы. Мониторинг проводится путём наблюдений за дошкольником, бесед, экспертных оценок, критериально-ориентированных методик не тестового типа, анализа продуктивной деятельности и др.

### Анализ мониторинга реализации образовательных областей

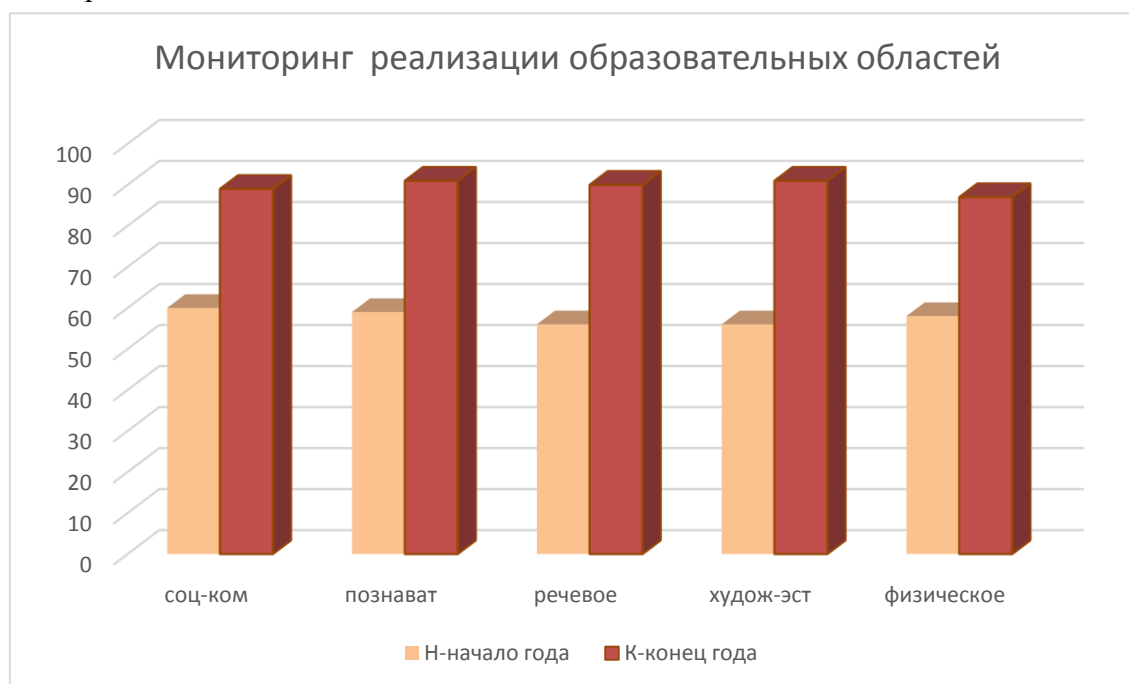
Наименования обозначений образовательных областей представлены таблицей:

Социально-коммуникативное развитие		Познавательное развитие		Речевое развитие		Художественно-эстетическое развитие		Физическая культура	
Н	К	Н	К	Н	К	Н	К	Н	К
60%	89%	59%	91%	56%	90%	56%	91%	58%	87%

(Н-начало года

К-конец года)

и диаграммой:



Как видно из графиков, наблюдается положительная динамика уровня усвоения образовательных программ.

### Наши достижения

Открытый ГОРОДСКОЙ фестиваль детского творчества «ДеТвоРа ПОБЕДЫ» художественное направление, номинация «рисунок»:

#### лауреат II степени

Герасименко Илья 6 лет Рук. Чумарикова А.Л;

художественное направление, номинация «скульптура, рельеф»:

#### лауреат II степени (1)

Егорова Арина 6 лет Рук. Сумарокова А.А.

Педагоги приняли активное участие в различных номинациях районного этапа конкурса детского творчества «Дорога и мы», призовые места:

Номинация «Декоративно-прикладное творчество»

среди макетов:

**1 место** – Макет «На автодороге, как в маленькой сказке»



Парахнюк Александр, 5 лет, рук.: Дядькина Ирина Анатольевна, Буянова Оксана Викторовна среди декоративных панно:

**3 место** – Аппликация «Смотрят кошки за движеньем, с интересом, с уваженьем»

Павлов Роман, 5 лет, рук.: Дядькина Ирина Анатольевна, Буянова Оксана Викторовна

Районный этап открытого городского фестиваля детского творчества «ДеТвоРа Победы», призеры:

Художественное направление, номинация «Открытка»

**лауреат I степени**

Егорова Арина 6 лет Рук. Сумарокова А.А.

Художественное направление, номинация «Рисунок»

**лауреат III степени**

Герасименко Илья 6 лет Рук. Чумарикова А.Л

**Сертификат**

Самоварова Кира 6 лет Рук. Князева С.А.

Направление «Правила дорожного движения», номинация декоративно-прикладное творчество «Транспорт Победы»

**Победитель**

Герасименко Илья «Блокадный трамвай». Руководитель: Князева Светлана Алексеевна

**лауреат I степени**

Туроватов Дмитрий «Ожившая картина» пирография с AR реальностью

Руководитель: Чумарикова Анна Леонидовна

Сертификатами за участие в районном этапе конкурса детского творчества «Дорога и мы» награждены воспитанники:

Сазонов Александр (руководитель Климович О.А.);

Сычева София (руководитель Климович О.А.);

Рогожина Надежда (руководитель Климович О.А.);

Крыжановская Кристина (руководитель Климович О.А.);

Анисимов Глеб (руководители Воронова Т.А., Никанорова Т.А.);

Пчелов Олег (руководители Воронова Т.А., Никанорова Т.А.);

Елькин Роман (руководители Воронова Т.А., Никанорова Т.А.);

Шляпников Артем (руководители Воронова Т.А., Никанорова Т.А.);

Михайлова Мария (руководители Воронова Т.А., Никанорова Т.А.);

Павлова Надежда (руководители Воронова Т.А., Никанорова Т.А.);

Максименкова Мария (руководители Воронова Т.А., Никанорова Т.А.);

Гусева Екатерина (руководители Воронова Т.А., Никанорова Т.А.);

Киселев Иван (руководители Воронова Т.А., Никанорова Т.А.);

Рафикова Полина (руководители Воронова Т.А., Никанорова Т.А.);

Авраменко Александр

Авраменко Алиса (руководители Воронова Т.А., Никанорова Т.А.);

Степанов Николай (руководители Дядькина И.А., Буянова О.В.);

Вихрова Маргарита (руководители Дядькина И.А., Буянова О.В.);

Анемподистов Роберт (руководители Дядькина И.А., Буянова О.В.);

Хута Алиса (руководитель Сумарокова А.А.);

Семья Ивановых заняла **I место** в районном открытом конкурсе по безопасности дорожного движения «Книга дорожной безопасности» (руководитель Климович О.А.);

Коллективу ГБДОУ объявлена **благодарность** за проведение на базе ОУ акции «Засветись! Носи световозвращатель!» и активную работу по пропаганде безопасности дорожного движения;

Коллективу ГБДОУ объявлена **благодарность** за проведение на базе ОУ акции ко Всемирному дню памяти жертв ДТП и активную работу по пропаганде безопасности дорожного движения;

Коллективу ГБДОУ объявлена **благодарность** за проведение на базе ОУ акции «Скорость – не главное» и активную работу по пропаганде безопасности дорожного движения;

### **Состояние здоровья воспитанников**

Базой для реализации образовательной программы является укрепление физического и психического здоровья воспитанников, формирование у них основ двигательной и гигиенической

культуры. На постоянном контроле администрации детского сада находится соблюдение санитарно-гигиенических требований к условиям и режиму воспитания детей. В течение 2019-2020 учебного года в детском саду традиционно проводился комплекс специально организованных мероприятий по улучшению физического и психического здоровья воспитанников:

- Ритмические упражнения на музыкальных занятиях
- Спортивные игры и упражнения
- Бодрящие гимнастики
- Физкультминутки и физкультурные паузы
- Организация двигательной активности детей
- Использование различных видов режимов

#### **-распределение воспитанников по группам здоровья:**

1 группа	2 группа	3 группа	4 группа
24,5% (77)	68,5% (215)	6,7% (21)	0,3% (1)

#### **Условия осуществления воспитательно-образовательного процесса**

Помещение и участок соответствуют государственным санитарно-эпидемиологическим требованиям к устройству правил и нормативам работы ДОУ СанПин 2.4.1. 3049-13, нормам и правилам пожарной безопасности.

Территория детского сада озеленена и благоустроена. Для групп оборудованы прогулочные площадки с новым игровым оборудованием, на площадках групп раннего возраста установлены прогулочные веранды.

Групповые помещения обеспечены современной детской мебелью и игровым оборудованием в достаточном количестве. Развивающая среда детского сада организована с учетом интересов детей и отвечает их возрастным особенностям.

Нормативно-организационной основой развития детского сада является утвержденная педагогическим советом программа развития.

Согласно программе развития детского сада одной из основных задач формирования социально-образовательного пространства является совершенствование развивающей предметно-пространственной среды, т.е. совокупность условий оказывающих влияние на развитие ребенка в детском саду, на состояние его психического и физического здоровья, успешность его дальнейшего обучения, а также на деятельность всех участников образовательного процесса в ДОУ.

В качестве основных компонентов, влияющих на качество образовательного процесса в детском саду, мы выделили:

- оснащенность педагогического процесса учебно-методическими материалами
- взаимодействие участников образовательного процесса
- формирование развивающей предметно-пространственной среды.

Учебно-методическая оснащенность детского сада позволяет педагогам проводить воспитательно-образовательный процесс в соответствии с требованиями ФГОС.

В учреждении полностью обеспечивается воспитание и развитие детей по направлениям:

- физическое развитие
- познавательное развитие
- речевое развитие
- художественно-эстетическое развитие
- социально-коммуникативное развитие

Имеется достаточно методической литературы по организации взаимодействия с родителями.

В системе взаимодействия участников педагогического процесса помогают действующие в детском саду семинары, семинары-практикумы, которые проводятся учителем-логопедом, старшим воспитателем по наиболее актуальным и проблемным вопросам.

Предметно-пространственная среда создана с учетом возрастных возможностей детей, зарождающихся половых склонностей и интересов и конструируется таким образом, чтобы ребенок в течение дня мог найти для себя увлекательное дело, занятие. В каждой возрастной

группе созданы уголки, которые позволяют детям реализовать себя по всем образовательным областям в соответствии с возрастом и индивидуальными особенностями.

Для реализации гендерных подходов к воспитанию детей предметно-развивающая среда создана с учетом интересов мальчиков и девочек.

В детском саду уделяется особое внимание эстетическому оформлению помещений, т.к. среда играет большую роль в формировании личностных качеств дошкольников. Ребенок находится в детском саду весь день и необходимо, чтобы окружающая обстановка радовала его, способствовала пробуждению положительных эмоций, воспитанию хорошего вкуса. В связи с этим каждый год в той или иной степени обновляется интерьер всех возрастных групп, сделан акцент на «одомашнивание» среды развития ребенка. Мебель и игровое оборудование подобраны с учетом санитарных и психолого-педагогических требований большая часть заказана по индивидуальным проектам. В группах созданы условия для самостоятельной, художественной, творческой, театрализованной, двигательной деятельности.

### **Организация питания в детском саду**

Организация питания в ГБДОУ детский сад № 40 осуществляется администрацией учреждения в соответствии с действующими натуральными нормами питания, нормативными актами РФ и Санкт-Петербурга по организации питания детей дошкольного возраста, требованиями законодательства в сфере санитарного благополучия населения. Питание детей организуется за счет средств, выделяемых на эти цели из бюджета Санкт-Петербурга.

Организации питания в детском саду уделяется особое внимание, т.к. здоровье детей невозможно обеспечить без рационального питания.

Снабжение детского сада продуктами питания осуществляется поставщиками, выигравшими контракты на поставку продуктов.

Контроль за качеством питания разнообразием и витаминизацией блюд, закладкой продуктов питания, кулинарной обработкой, выходом блюд, вкусовыми качествами пищи, правильностью хранения и соблюдением сроков реализации продуктов питания осуществляет завхоз детского сада. Работает комиссия по питанию, куда входят представители работников детского сада. Согласно санитарно-гигиеническим требованиям соблюдения режима питания в детском саду организовано 4-х разовое питание детей:

- Завтрак
- Второй завтрак
- Обед
- Полдник

При составлении меню руководствуемся разработанным и утвержденным 10- дневным меню (составленному с расчетом пищевой ценности и калорийности Управлением социального питания Санкт-Петербурга), технологическими картами с рецептурами и порядком приготовления блюд с учетом времени года.

Организация питания в детском саду сочетается с правильным питанием ребенка в семье. С этой целью информируются родители о продуктах и блюдах, которые ребенок получает в течение дня в детском саду, вывешивая ежедневное меню детей.

Важнейшим условием правильной организации питания детей является строгое соблюдение санитарно-гигиенических требований к пищеблоку и процессу приготовления и хранения пищи.

В правильной организации питания детей большое значение имеет создание благоприятной и эмоциональной и окружающей обстановке в группе. Группы обеспечены соответствующей посудой, удобными столами. Блюда подаются детям не слишком горячими, но и не холодными. Воспитатели приучают детей к чистоте и опрятности при приеме пищи, культуре поведения.

### **Медицинское обеспечение**

Медицинское обеспечение детей осуществляется по действующим нормативным документам медицинским персоналом: медицинской сестрой СПб ГБУЗ «Детская городская поликлиника № 51» Детское поликлиническое отделение № 39 Московского района» и врачом-педиатром.

## Коррекционная работа

Коррекционная логопедическая работа в ГБДОУ детский сад № 40 осуществляется учителем-логопедом. Зачисление на логопедические занятия осуществляется на основании заключения ТПМПК (территориальная психолого-медико-педагогическая комиссия). На основании заключения ТПМПК дети распределяются в специализированные учреждения либо получают помощь учителя-логопеда в своем учреждении. Учитель-логопед работает с детьми старшего дошкольного возраста.

### 4. Кадровый потенциал

В ГБДОУ детский сад № 40 работает 29 педагогов:

-старший воспитатель	-1
-учитель-логопед	-1
-музыкальный руководитель	-2
-воспитатели	-25

Характеристика педагогических кадров:

#### Педагогический стаж:

До 5 лет	- 17%
От 5 до 10 лет	- 33%
От 10 до 20 лет	- 23%
Свыше 20 лет	- 27%

Образование:

Высшее	- 66%
Среднее-специальное	- 34%

Два педагога обучаются в высших учебных заведениях.

#### Аттестация:

Высшая квалификационная категория	- 31%
Первая квалификационная категория	- 55%
Без категории	- 14%

Отсутствие категорий объясняется приемом новых педагогов, не имеющих категорий.

#### Награды:

Значок «Отличник народного образования»	- 1 человек
Знак «Почетный работник общего образования РФ»	- 1 человек
Почетная грамота Минобрнауки РФ	- 1 человек

Педагоги детского сада ежегодно принимают участие в методической работе города, района и детского сада.

### Участие педагогов в методической работе за 2019-2020 учебный год

Тема	Кем представлен	Где проводился	Кем использован
Презентация «Развитие познавательной самостоятельности. Сюрпризные коробки»	Сумарокова А.А.- старший воспитатель	Городской семинар «Развитие познавательной самостоятельности детей в детском саду»	Педагогами ДОУ СПб
Стендовый доклад «Большой путь от вопроса до ответа»	Буянова О.В., Дядькина И.А.- воспитатели	Городской семинар «Развитие познавательной самостоятельности детей в детском саду»	Педагогами ДОУ СПб

Стендовый доклад «Развитие познавательной самостоятельности детей средней группы в проектной деятельности»	Гринева Е.А. - воспитатель	Городской семинар «Развитие познавательной самостоятельности детей в детском саду»	Педагогами ДОУ СПб
«Чудо-мусор»	Утенкова М.М. - воспитатель	Ярмарка педагогических идей 2020	Педагогами ДОУ Московского района
Игровой мастер-класс	Климкович О.А.- воспитатель	Районный игровой проект «Территория свободной игры»	Педагогами ДОУ Московского района

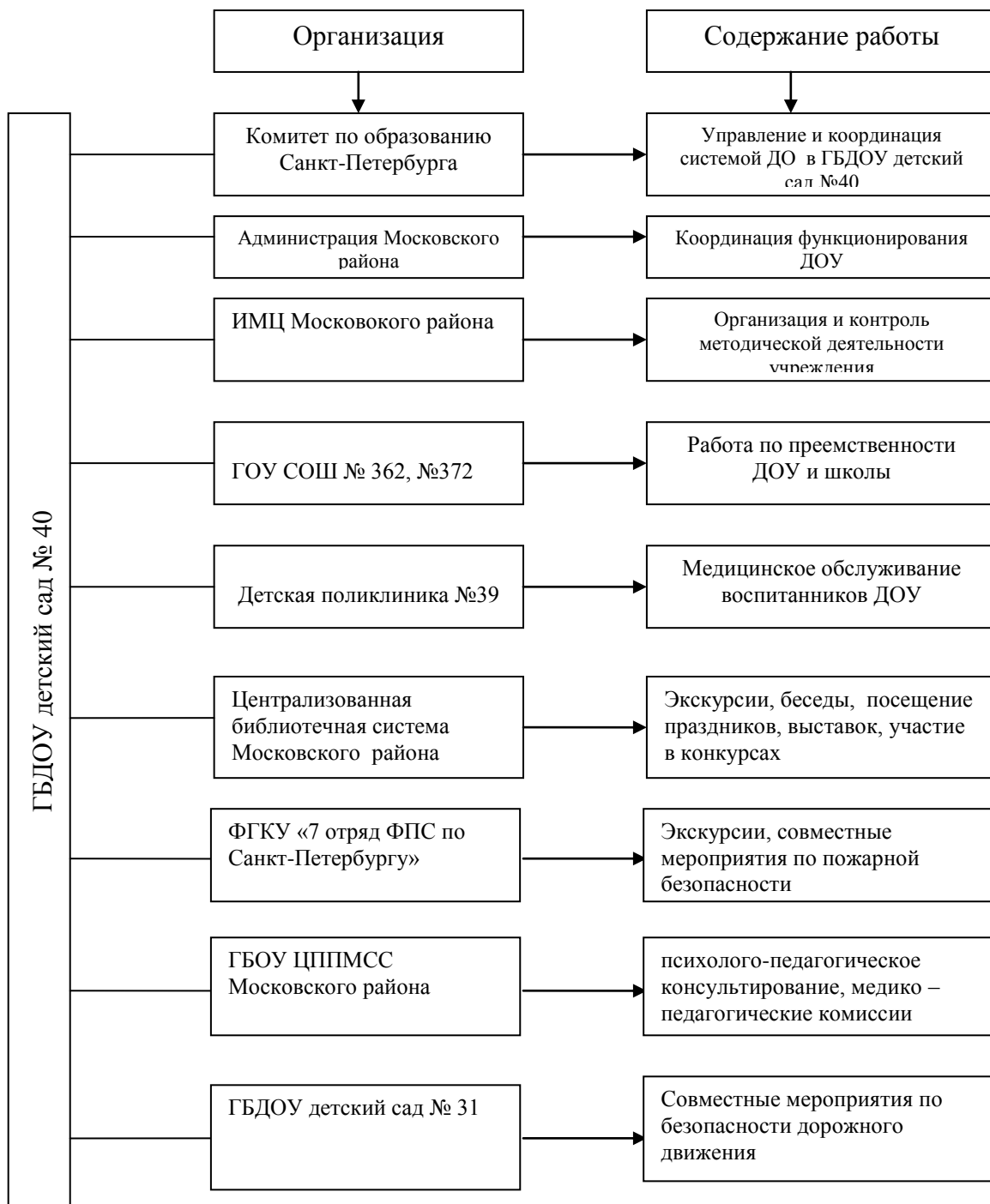
Педагоги ГБДОУ постоянно повышают свой профессиональный уровень на курсах повышения квалификации. В 2018-2019уч.году на курсах повышения квалификации обучено 30% педагогов.

План переподготовки и аттестации педагогических кадров является составной частью годового плана. 7% педагогов обучаются в высших профессиональных учебных заведениях.

Кроме того, среди профессионально значимых личностных качеств педагога, можно выделить стремление к творчеству, профессиональному самосовершенствованию и повышению образовательному уровня.

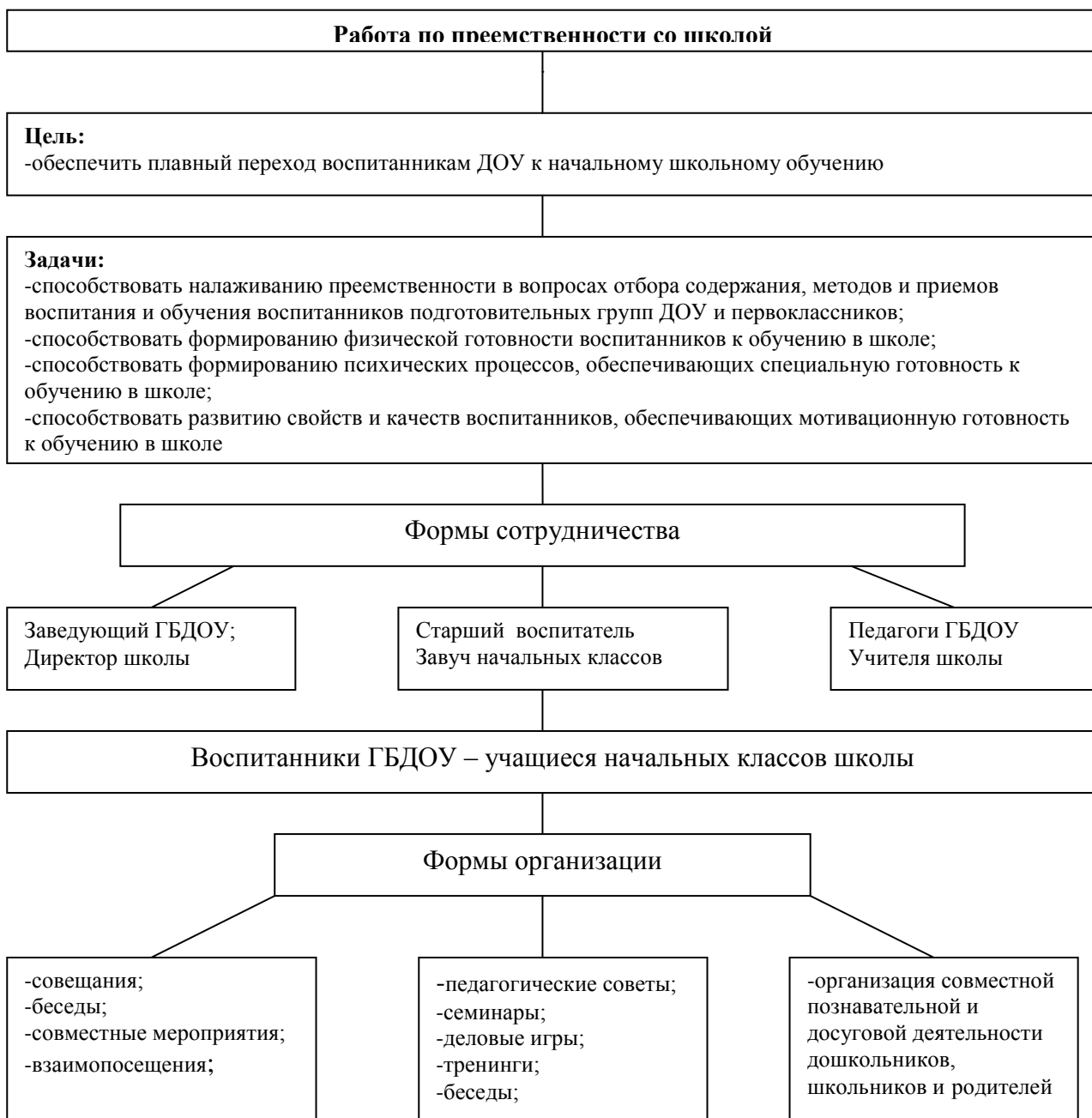
В целом работа педагогического коллектива детского сада отмечается достаточной стабильностью и положительной результативностью. Ежегодно педагоги повышают свое мастерство в ходе прохождения аттестации, повышения квалификации, участия в различных мероприятиях района. В 2019-2020учебном году аттестовано 5 педагогов, из них двое на высшую квалификационную категорию.

### **Социальное партнерство учреждения**



### Работа по преемственности со школой

ГБДОУ детский сад № 40 сотрудничает с двумя школами, ГОУ СШ №362 Московского района Санкт-Петербурга и ГОУ СШ №372 Московского района Санкт-Петербурга, расположенными в непосредственной близости. Большая часть воспитанников образовательного учреждения продолжает обучение именно в этих школах.



Взаимодействие с семьями воспитанников на протяжении всего учебного года было одним из приоритетных направлений деятельности учреждения. Оно ориентировано на поиск таких форм и методов работы, которые позволяют учесть актуальные потребности родителей способствуют формированию активной родительской позиции. В результате совместно с родителями реализован ряд мероприятий и проектов. Наиболее интересными являются:

- квест «Поиски новогодней елки» с участием всех групп детского сада
- проект «Сюрпризные коробки», с участием групп дошкольного возраста;
- проект «К прорыву блокады», с участием старших групп;
- проекты «Дорога и мы», «Мы помним», «Прогулка с интересом», «От стеклышка до...» воспитателей 2старшей группы Дядькиной И.А., Буяновой О.В.
- проекты «Осень-раскрасавица, детям очень нравится», «Жизнь под звуки метронома», «Птицы наши друзья», созданный дистанционно ролик с выступлениями детей ко Дню Победы воспитателя 1 старшей группы Вороновой Т.А.
- дистанционный творческий марафон и созданный дистанционно ролик с выступлениями детей ко Дню Победы воспитателя Янковской М.О.
- дистанционная работа с детьми средних групп в результате которой была создана Книжка «В стране сказок» воспитателя Чагинского И.В..

Во 2 подготовительной группе вместе с родителями был реализован проект «Транспорт Победы», представление сказки «Репка на новый лад», созданный дистанционно ролик с выступлениями детей ко Дню Победы воспитатели Князева С.А., Чумарикова А.Л., Четвертый раз прошел «День самоуправления», когда родителям были делегированы полномочия педагогов. Очень радуется, что в этом мероприятии приняли участие не только мамы, но и папы. Проект «Этот День Победы!», с участием групп дошкольного возраста реализован дистанционно. В результате созданы видеофильмы ко Дню Победы.

### **Финансовые ресурсы ДОУ и их использование**

Финансовое обеспечение ГБДОУ детский сад № 40 осуществляется на основе нормативов финансового обеспечения образовательных учреждений субъекта РФ - города федерального значения Санкт-Петербурга, устанавливаемых органами государственной власти Санкт-Петербурга, определяемых по данному виду и категории Образовательного учреждения, в том числе контингента учреждения, в соответствии с действующим законодательством.

### **Бюджетные расходы в 2019 году**

<b>Эк.статья</b>	<b>Наименование статьи</b>	<b>Сумма тыс.руб</b>
221	Услуги связи	59,61
223	Коммунальные услуги	2 218,1
225	Работы, услуги по содержанию имущества	6 725,4
226	Прочие работы, услуги	1 683,05
310	Увеличение стоимости основных средств	2 347,67
340	Увеличение стоимости мягкого инвентаря	106,99
340	Увеличение стоимости прочих оборотных запасов (материалов)	755,55
Фонд 90		
225	Работы, услуги по содержанию имущества	1 495,0
290	Прочие расходы	745,1
340	Увеличение стоимости мягкого инвентаря	250,0
222	Транспортные услуги	80,0
	Расходы на закупку товаров, работ, услуг, всего	17 443,8

### **6. Заключение. Перспективы и планы развития**

В настоящее время стоит задача повышения качества дошкольного образования в соответствии с требованиями Федерального государственного образовательного стандарта дошкольного образования. Образовательная программа ДОУ рассматривается как модель организации образовательного процесса, ориентированного на личность воспитанника.

Анализ деятельности детского сада за 2019-2020 учебный год показал, что учреждение вышло на стабильный уровень функционирования. Наиболее успешными в деятельности детского сада за год можно обозначить следующие показатели:

- Приведение нормативно-правовой базы в соответствие с действующим законодательством РФ (локальные акты приведены в соответствие с требованиями ФГОС, «Закона об образовании», профстандарта и других нормативных документов основные документы);
- Активное участие в жизни детского сада родителей;
- Сложившийся стабильный коллектив;
- Наличие собственных методических наработок у большинства педагогов;
- Достаточная сформированность развивающей предметно-пространственной среды в группах в соответствии с требованиями ФГОС;
- Стабильно положительные результаты освоения детьми программных задач;

Оценка внутреннего потенциала выявила следующие слабые стороны деятельности коллектива:

- Высоким остается процент заболеваемости детей;
- Слабое предоставление опыта работы всего коллектива в целом;
- Недостаточная творческая активность педагогов.



Основными направлениями деятельности станут:

- Проявление активности и представление опыта работы детского сада путем участия в конкурсах, семинарах различного уровня, размещение информации о деятельности детского сада на сайте;
- Дальнейшее привлечение творческого потенциала родителей в образовательный процесс и использование различных форм сотрудничества с родителями-отцами через вовлечение их в совместную деятельность;
- Своевременно реагирование на нормативные изменения государственной образовательной политики.

### **Основные задачи и направления развития**

-Эффективное выполнение государственного задания на оказание образовательных услуг в соответствии с требованиями законодательства

-Становление детского сада, как адаптивного образовательного учреждения, обеспечивающего доступное, эффективное и качественное образование дошкольников, создание условий развития ребенка, открывающих возможности для его позитивной социализации и личностного развития.

#### **Основные направления деятельности по решению поставленных задач**

#### **Направления деятельности по выполнению государственного задания:**

- обеспечение доступности образования;
- обеспечение качества образования;
- обеспечение эффективной работы образовательной организации

#### **Задачи деятельности по обеспечению удовлетворенности образовательных запросов:**

- обеспечить охрану и укрепление физического и психического здоровья детей на основе использования здоровьесберегающих технологий;
- создать развивающую образовательную среду, как систему условий социализации и индивидуализации детей;
- организовать взаимодействие педагогического коллектива с семьями воспитанников, как участниками образовательных отношений;
- обеспечить доступность качественного образования на основе проектирования индивидуальных образовательных маршрутов;
- разработать систему оценки качества образования как результата и процесса образования;
- расширить внедрение информационных технологий в образовательный и управленческий процесс для повышения эффективности деятельности учреждения;
- создать условия для повышения квалификации педагогических кадров в целях качественной реализации ФГОС ДО
- взаимодействие с социальными партнерами.

ГБДОУ детский сад № 40 Московского района Санкт-Петербурга подводит итоги реализации Программы развития на период 2016-2020 гг. и начинает работу над Программой развития на последующий период.

Самое важное состоит в том, что Детский сад стремится быть тем местом, где дети могут с удовольствием и счастливо проводить время.

Спасибо за внимание.